

IX. Realismul: Gustave Courbet, Honore Daumier, James McNeill Whistler

Lect. Univ. Dr. Cristina GELAN-OLARU

- **Realismul** = curent artistic în care se pune accentul pe relația dintre artă și realitate; observarea atentă a realității și reflectarea ei veridică, obiectivă în creația artistică este instrumentul indispensabil al artistului (în a doua jumătate a secolului al XIX-lea)
 - a apărut ca o reacție împotriva romantismului
 - își propunea o îndepărtare de principiile neoclasicismului și ale romantismului: arta creată nu trebuie să se bazeze pe evenimentele istorice din trecut, ci pe cele actuale
 - artiștii plastici au devenit vocea politică a diverselor categorii sociale: muncitorii, țăranii
 - analiza, observația și redarea realității erau esențiale pentru pictura realistă

- a avut un impact major în epocă, în special în ceea ce privește romanul și dramaturgia (interesul acordat de scriitori raporturilor dintre om și mediu, dintre individ și societate)
- autori de romane realiste celebre: Honoré de Balzac, Stendhal, Gustave Flaubert (Franța), Charles Dickens și William Makepeace Thackeray (Anglia), Lev Nikolaevici Tolstoi, Feodor Mihailovici Dostoievski și Ivan Sergheevici Turgheniev (Rusia)

REALISMUL: GUSTAVE COURBET, HONORE DAUMIER, JAMES MCNEILL WHISTLER

- realismul se observă în tratarea corpului uman, a emoțiilor și a peisajului în sine, care devin partea principală a compoziției:
 - ▶ *peisaje:*
 - satul Barbizon plasat departe de zgomotul lumii meschine = punctul de pornire al carierei sau locul unde găseau inspirație mulți artiști francezi realiști
 - pădurile, vegetația, liniștea și cerul care domina acel colț de lume a dat naștere celor mai frumoase picturi realiste
 - unii artiști au schițat peisajele pe loc, alții au ales să le memoreze și să lucreze în atelier
 - sunt redată teme precum:
 - ▶ *frumusețea corpului feminin*
 - ▶ *clasele muncitoare*
 - ▶ *nobilimea*
 - ▶ *țărani la munci agricole*
 - ▶ *fabulele vremii transpuse în picturi realiste*

REALISMUL: GUSTAVE COURBET, HONORE DAUMIER, JAMES MCNEILL WHISTLER

- în funcție de starea în care se aflau diferitele țări ale Europei, după momentul 1848, pictorii realiști și-au ales teme preferate, la care nu au renunțat până la sfârșitul vieții (unii s-au raportat la clasa muncitoare, care i-a inspirat, alții au preferat zona urbană, nobilimea, balurile, distracția)
 - Franța: peisaje (Barbizon); corpul feminin
 - Germania: moment oportun de exprimare a propriilor credințe; vulgaritate în artă
 - Olanda: condițiile climaterice au constituit elementele importante
 - Belgia: problemele diverselor categorii sociale au fost cel mai des abordate

- **Gustave Courbet (1819–1877)**
 - pictor francez (rol important în pictura franceză din secolul al XIX-lea)
 - viața lui a coincis cu o perioadă deosebit de furtunoasă din istoria Franței: întoarcerea pe tron a Bourbonilor după căderea lui Napoleon, Revoluția din iulie 1830, Revoluția din 1848, a II-a Republică, al II-lea Imperiu, Comuna din Paris și cea de-a III-a Republică
 - în ciuda convingerilor sale republicane, nu a fost legat de niciun regim politic, rămânând fidel, cum avea să spună el însuși, "regimului libertății"
 - la 12 ani a urmat seminarul din Ornans, unde a învățat tehnica desenului de la un fost elev al lui Jean Antoine Gros (1771–1835)

- 1837: a studiat pictura la cursurile Colegiului Regal din Besançon
- 1839: a plecat la Paris (pentru a studia Dreptul), unde a luat contact cu Eugène Delacroix și Jean Auguste Ingres și s-a interesat de pictura lui Théodore Géricault
 - a decis să devină pictor
- 1840: s-a dedicat tot mai mult studiilor sale de pictură
 - s-a înscris la cursul pictorului academist Charles Steuben și a frecventat și câteva academii așa zise independente, pentru a putea lucra după model
 - a studiat la Muzeul Luvru maeștrii picturii spaniole, venețiene și olandeze (îi admira în special pe olandezi: Rembrandt van Rijn și Frans Hals)
- 1847: a făcut o călătorie în Olanda, pentru a cunoaște mai bine pictura olandeză

- 1844: a expus pentru prima dată o lucrare la Salonul din Paris
- 1845 și 1846: a expus din nou câte o lucrare la Salonul din Paris
- 1847: toate picturile pe care le-a trimis la Salonul din Paris au fost refuzate
- a întreținut legături strânse cu teoreticianul socialist Pierre-Joseph Proudhon, cu poetul Charles Beaudelaire (căruia i-a făcut și un portret) și cu scriitorul Jules Champfleury, teoretician al realismului în artă și literatură
- a fost adept al revoluției din februarie 1848, dar nu a luat parte activ la ea
 - s-a folosit însă de prilejul oferit de desființarea comisiei de acceptare a Salonului și a expus peste zece lucrări
- 1849: primul său succes adevărat la Salon – juriul, reînființat, i-a acceptat 7 lucrări prezentate
 - statul francez i-a achiziționat lucrarea *O după-amiază la Ornans*
 - a fost distins cu o medalie (îi asigura dreptul de a expune la Salon fără a prezenta lucrările comisiei de selecție)

- 1849–1850: la Ornans
 - a lucrat la compoziția *O înmormântare la Ornans*, dedicată amintirii bunicului său, decedat cu un an în urmă
 - lucrarea, pe care a expus-o la Salon, a provocat scandal
 - > a fost declarat pictor socialist căruia îi place urâtenia
- 1853: lucrarea *Baigneuses* a fost criticată
 - un tânăr colecționar, Alfred Bruyas, a descoperit picturile lui Courbet și a decis să le cumpere
- 1854: la Montpellier, în casa lui Alfred Bruyas, artistul a pictat lucrarea *Întâlnirea – Bonjour, Monsieur Courbet!*
 - la Palavas, pe malul Mării Mediterane, a pictat câteva lucrări cu tematică marină

- *Baigneuses / Scăldătoarele*,
1853, ulei pe pânză,
227 × 193 cm,
Musée Fabre, Montpellier



- 1855: a prezentat 11 lucrări în grupul pictorilor reprezentând Franța, la Expoziția Universală
 - juriul nu i-a acceptat unele dintre lucrările prezentate
 - cu sprijinul material al lui Bruyas, a ridicat în apropierea expoziției propriul său pavilion, denumit *Le Réalisme*, unde a expus circa 40 de lucrări (nu a avut totuși un ecou tocmai favorabil în lumea artistică)
- 1857: a expus, la Salon, lucrarea *Domnișoarele de pe malul Senei*
 - a declanșat din nou critici aspre
 - a început să se bucure de mult succes în Germania, Belgia și Olanda, unde a participat la numeroase expoziții
- 1863: la Saintes, s-a întâlnit cu Jean-Baptiste Corot, care dorea să picteze în aceeași regiune
 - a pictat teme foarte variate: portrete, peisaje

- *Domnișoarele de pe malul Senei*, 1857, ulei pe pânză, 205,5 × 239 cm, Musée des Beaux-Arts de la ville, Paris



- septembrie 1870: a fost ales președinte al Uniunii Artiștilor
 - în competența sa intra și muzeele din Paris și protecția monumentelor
- în timpul Comunei a fost ales deputat al poporului, iar după înăbușirea Comunei a fost arestat și acuzat că ar fi inițiat dărâmarea Coloanei Vêndome
 - a fost condamnat la șase luni de închisoare
 - după eliberare, a emigrat în Elveția, stabilindu-se în localitatea La Tour-de-Peilz, de pe malul lacului Geneva
- nu s-a mai întors în Franța niciodată, încercând, fără succes însă, să-și salveze bunurile și lucrările, care au fost risipite treptat, fiind vândute pe prețuri derizorii

- a pictat în tot cursul vieții sale multe autoportrete, caracterizate printr-o extraordinară diversitate
 - apare în ipostaze diferite: tânăr *dandy* cu privire provocatoare (*Courbet cu câine negru*, 1844), tânăr artist visător (*Bărbat cu centură de piele*, 1846), fumător de pipă, rănit în duel, muzicant etc.
 - prin acestea, el dorea să dea de înțeles că nu este ceea ce consideră alții că ar fi, că nu poate fi simplificat ca o persoană sau alta, fiindcă în el se regăsesc personaje diferite

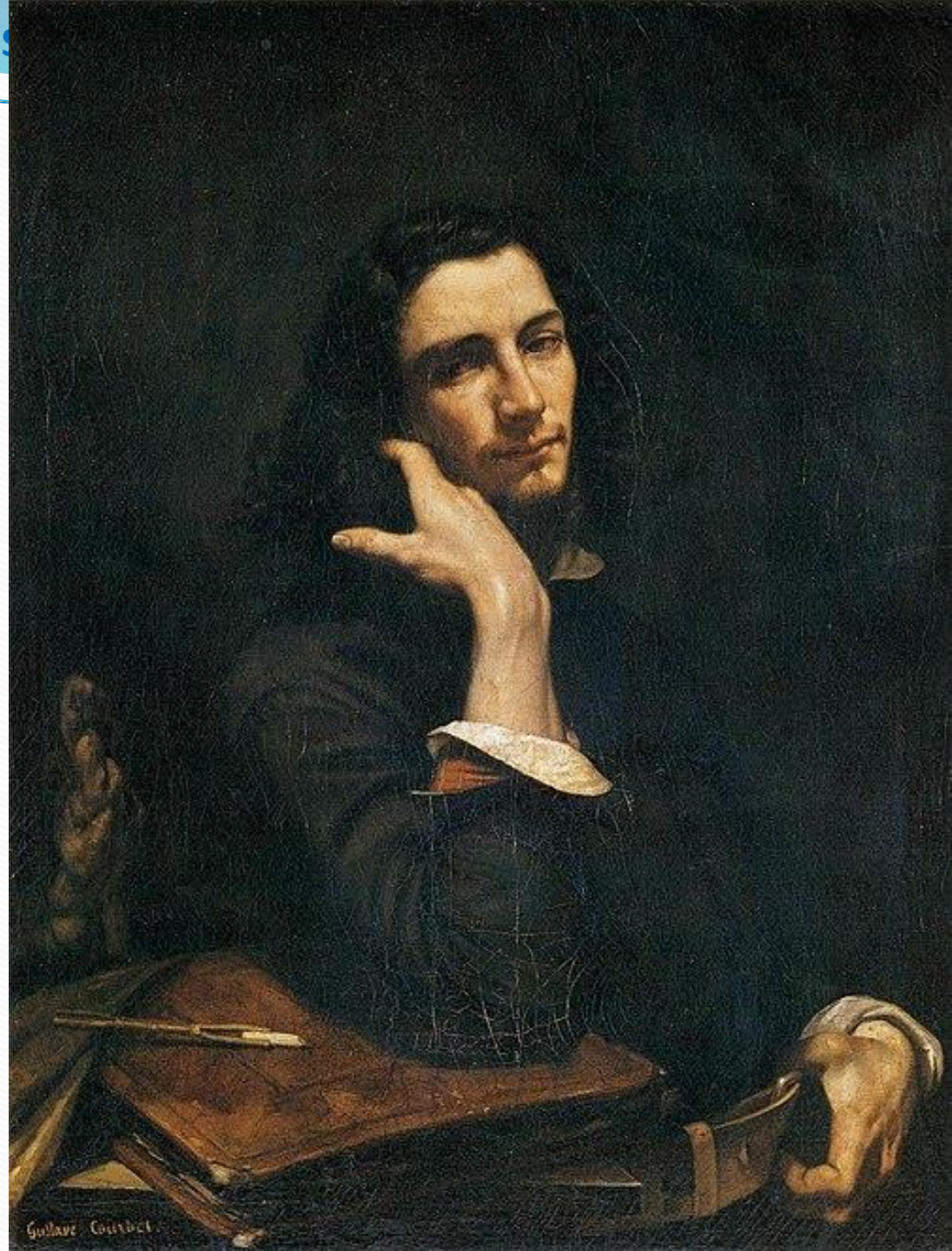
REALISMUL: GUSTAVE COURBET (1819–1877)

- *Courbet cu câine negru*, 1842–1844, ulei pe pânză, 46,3 x 55,5 cm Musée des Beaux-Arts de la Ville de Paris



- ***Courbet cu câine negru***, 1842–1844, ulei pe pânză, 46,3 x 55,5 cm Musée des Beaux-Arts de la Ville de Paris
- a fost una dintre primele picturi ale lui Courbet acceptate la Salonul din Paris; în catalogul oficial al expoziției, deschisă în martie 1844 la Palatul Luvru, apare la numărul 414, cu titlul *Portrait of the artist* (artistul a prezentat trei lucrări pentru expoziție, însă doar aceasta a fost acceptată)
- personajul este văzut de jos, ceea ce sugerează că lucrarea ar fi putut fi destinată să fie plasată deasupra unei uși
- tânărul poartă o pălărie, este așezat pe pământ, flancat de un câine negru și sprijinindu-se de o stâncă mare, privind către privitor, în timp ce ține în mâna dreaptă o pipă
- în spatele tânărului se află o carte și un baston, așezate în vegetație
- în depărtare, se vede un peisaj, o vale, copaci și dealuri, dominate de un cer albastru și înnorat
- în extremitatea stângă, este inscripționată în albastru semnătura „Gustave Courbet” și o dată, „1842”.

- *Bărbat cu centură de piele*, 1846, ulei pe pânză, 100 x 82 cm, Musée d'Orsay, Paris



- *O înmormântare la Ornans*, 1849–1850, ulei pe pânză, 3,1 x 6,6 m, Musée d'Orsay, Paris



- ***O înmormântare la Ornans***, 1849–1850, ulei pe pânză, 3,1 x 6,6 m, Musée d'Orsay, Paris
 - dedicată amintirii bunicului său, decedat cu un an în urmă, lucrarea a fost expusă la Salon și a provocat scandal
 - pictura înregistrează înmormântarea, din septembrie 1848, a străbunicului său, în locul de naștere al pictorului, micul oraș Ornans
 - tratează o înmormântare provincială obișnuită – cu un realism neplăcut și la scară gigantică, rezervată în mod tradițional scenelor eroice sau religioase
 - expoziția sa, de la Salonul de la Paris, din 1850–1851, a creat o „reacție explozivă” și i-a adus lui Courbet faimă instantanee
 - oamenii care participaseră la înmormântare au fost folosiți ca modele pentru pictură

- *Fumătorul de pipă*
(*Autoportret*), 1849,
ulei pe pânză, 45,8 x 37,8 cm
Muzeul Fabre, Montpellier



- *Fumătorul de pipă (Autoportret)*, 1849, ulei pe pânză, 45,8 x 37,8 cm
Musée Fabre, Montpellier
- Philippe Bordes: fanatismul și ascetismul descriu cu exactitate intensitatea proiectului tânărului pictor, care nu putea reuși decât prin convingere absolută și dorința de a rezista tentațiilor de compromis
- imaginea Parisului boem: artistul cu părul său gros și destul de sălbatic, barba scrupuloasă, pipa
- expresia feței este o hartă a minții artistului; capul este împins agresiv în spațiul privitorului, totuși, în timp ce este aproape fizic, este îndepărtat mental, energiile sale fiind concentrate în interior, pe conținutul privirii
- dintre toate autoportretele exploratorii din anii 1840, acesta este atât cel mai puțin teatral, cât și cel mai ambiguu
- eul nu este prezentat ca jucând un rol sau ca fuzionând identități culturale, ci așa cum omul Courbet devenise după aproape un deceniu de muncă, susținut în esență de propria credință în proiectul său realist

- *Cioplitorii de piatră*, 1849, ulei pe pânză, 170 cm × 240 cm, Gemäldegalerie, Dresda



- *Cioplitorii de piatră*, 1849, ulei pe pânză, 170 cm × 240 cm, Gemäldegalerie, Dresda
- multe dintre picturile lui Courbet se concentrează asupra oamenilor de zi cu zi și a locurilor din viața franceză de zi cu zi
- descrie doi muncitori obișnuiți: unul prea tânăr pentru munca grea și celălalt prea bătrân
- exprimă sentimentele de greutate și epuizare
- dă dovadă de simpatie pentru muncitori și dezgust pentru clasa superioară, pictându-i pe acești bărbați cu demnitate

- **Întâlnirea – *Bonjour, Monsieur Courbet !***, 1854, ulei pe pânză, 132 x 150,5 cm
Musée Fabre, Montpellier



- **Întâlnirea – *Bonjour, Monsieur Courbet !***, 1854, ulei pe pânză, 132 x 150,5 cm, Musée Fabre, Montpellier
- s-a pictat întâlnindu-se cu Alfred Bruyas, patronul și susținătorul său
- pictura exprimă aprecierea colecționarului față de geniul lui Courbet
- ca o extensie a lui Bruyas, slujitorul acestuia este prins în cel mai mare gest de respect, dar punctul cheie este acest moment de apreciere reciprocă între artist și patronul său
- ca expresie a importanței artistului, capul lui Courbet este înclinat ușor înapoi și el este cel care stă direct în lumina nefiltrată; barba lui arată spre patronul său ca și când ar fi judecat
- artistul poartă, de asemenea, un băț de două ori mai mare decât al patronului său – o altă aluzie la forța artistului

- *Atelierul artistului*, 1855, ulei pe pânză, 361 cm × 598 cm, Musée d'Orsay, Paris



- *Atelierul artistului*, 1855, ulei pe pânză, 361 cm × 598 cm, Musée d'Orsay, Paris
 - lucrarea este expresie a mândriei artistului pentru voința sa de fier, munca asiduă și geniul revoluționar
 - Courbet se reprezintă de dimensiuni mari, cu pensula în mână, lucrând la un peisaj
 - prietenii săi din partea dreaptă sunt emblematici pentru spiritele înrudite și inovație, în timp ce băiatul admirator este o expresie a încrederii lui Courbet că moștenirea sa va transcende generațiile
 - modelul nud aflat în spatele artistului afirmă măreția și rolul ei de muză
 - în partea stângă stau lucrătorii săraci (expresie a recunoașterii drepturilor acestora de către artist)
 - inamicul său, Napoleon al III-lea, este prezentat ca un braconier care ține o armă de foc, însoțit de câinii săi; privirea ridicată a lui Courbet îl depășește pe Napoleon, capul înclinat al acestuia fiind o expresie a inovatorului care domină autoritarul

- *Femeie goală culcată*, 1862, ulei pe pânză, 63 x 48 cm, Musée d'Orsay, Paris



- *Femeie goală culcată*, 1862, ulei pe pânză, 63 x 48 cm, Musée d'Orsay, Paris
 - un personaj feminin este reprezentat întins pe spate, cu corpul așezat diagonal pe pânză, cu capul sprijinit pe brațul îndoit, sugerând o stare de somn odihnitor
 - artistul surprinde un moment de vulnerabilitate și liniște intimă
 - tonul pielii este redat în nuanțe moi și calde, care contrastează cu tonurile întunecate și bogate ale fundalului
 - decorul este intim, iar figura este plasată în ceea ce pare a fi un interior întunecat, posibil un dormitor, cu o licărire a unui peisaj senin vizibil printr-o fereastră din colțul din stânga sus al picturii
 - atenția la detalii și portretizarea naturalistă a formei umane, evitând idealizarea, demonstrează realismul artistului
 - lucrare surprinde angajamentul artistului de a descrie aspecte realiste ale existenței umane, întruchipate prin portretizarea sinceră a figurii nude

- *Plajă în Normandia*, 1872–1875, ulei pe pânză, 61,3 x 90,2 cm, National Gallery of Art, Washington D.C.



- *Plajă în Normandia*, 1872–1875, ulei pe pânză, 61,3 x 90,2 cm, National Gallery of Art, Washington D.C.
- surprinde o scenă liniștită de coastă
- priveliștea este dominată de stâncile din extremitatea stângă a lucrării, simboluri ale puterii durabile a naturii și ale trecerii timpului
- stâncile evocă sublimul, un concept în care grandoarea naturii inspiră venerație și chiar teamă în fața infinitului
- formațiunile stâncoase pot fi simboluri ale stabilității și permanenței, un contrast puternic cu trecerea umană
- marea, adesea asociată cu subconștientul, poate fi simbol al haosului și al minții inconștiente, o fântână adâncă de potențial neexploatat
- plaja sugerează spațiul liminal dintre cunoscut și necunoscut; este un teren de tranziție unde pământul solid întâlnește marea fluidă, în continuă schimbare

- *Valuri*, 1870, ulei pe pânză, 65,6 x 92,4 cm, Museum of Western Art, Tokyo



- *Valuri*, 1870, ulei pe pânză, 65,6 x 92,4 cm, Museum of Western Art, Tokyo
- mulți moderniști timpurii au fost influențați de motivele japoneze și se susține că Courbet este unul dintre primii artiști influențați de această estetică estică
- lucrarea propune un peisaj marin
- peisajele marine ale lui Courbet au fost întotdeauna compuse din pete rupte de culoare, încărcate atât în zonele întunecate, cât și în cele luminoase

- **Honoré Victorin Daumier (1808–1879)**
 - pictor, sculptor, caricaturist și litograf francez
 - cariera de grafician și caricaturist va umbri creația sa în pictură și sculptură
 - va fi recunoscut ca unul dintre marii pictori ai secolului al XIX-lea, după moartea sa
 - nașul său de botez era un pictor cunoscut în secolul al XIX-lea – Joseph Lagrange

- 1820: familia Daumier s-a mutat la Paris
 - Honoré Victorin Daumier a întrerupt școala și a devenit curier la un notar, apoi vânzător într-o librărie
 - în timpul liber învăța să deseneze
 - a luat lecții cu pictorul Alexandre Lenoir (fost elev al lui Louis David)
 - a studiat copiind la Luvru operele marilor maeștri: Rembrandt, Rubens, Tizian, pictori spanioli și sculptură greacă
- 1822: a realizat primele sale litografii (tehnică abia introdusă în Franța) și s-a bucurat de succes
 - s-a angajat la o editură specializată în arta grafică și a dobândit îndemânare și în acest domeniu
- 1829–1830: a colaborat la revista *La Silhouette*, una dintre primele publicații săptămânale ilustrate din Franța

- i-a cunoscut pe caricaturiștii Paul Gavarni (1804–1866) și Henri Monnière (1805–1877) și pe scriitorul Honoré de Balzac
- după revoluția din iulie 1830, o dată cu abdicarea regelui Carol al X-lea, sub guvernarea lui Ludovic-Filip, a înflorit activitatea caricaturiștilor – Daumier se va exprima în domeniul litografiei
 - epoca este caracterizată de mari frământări politice și sociale, situație care generează un câmp de creație deosebit de fertil pentru satiră
- 1831: a fost angajat de polemistul Charles Philipon, directorul și fondatorul săptămânalului *La Caricature*, cel mai renumit jurnal satiric al vremii
 - a realizat o serie de busturi caricaturale sculptate și colorate, care îi înfățișa pe câțiva dintre cei mai cunoscuți reprezentanți politici de dreapta (a fost expusă în vitrina revistei începând din luna aprilie a anului 1832 și a avut un imens succes la public)

- succesul său a reaprins un scandal iscat de o litografie publicată de artist cu trei luni în urmă, intitulată *Gargantua*
 - era reprezentat regele Ludovic-Filip așezat pe *tron*
 - criticul de artă George Besson descria caricatura: „În fața *tronului*, miniștri și deputați aruncă în gura regelui conținutul unui coș plin de aur strâns de la popor. Aurul digerat de *Gargantua* este apoi excrementat mulțimii de lingușitori sub formă de acte de înnobilare, funcții și ordine de merit...”
 - artistul a fost condamnat la șase luni de închisoare și o amendă de 500 de franci
 - a fost inițial închis la *Sainte-Pélagie*, iar apoi a fost transferat într-o instituție de bolnavi mintal
 - 1833: a fost eliberat și și-a reluat activitatea de caricaturist

• *Gargantua*, 1832, litografie, Brandeis Institutional Repository, Brandeis University, Massachusetts, SUA



- 1833: a locuit într-un cartier muncitoresc, pe strada *Saint-Denis* din Paris
 - se întâlnea cu artiști fascinați de ideile revoluționare: pictorul Diaz de la Peña (1808–1878) și sculptorul Auguste Prévault (1809–1879)
 - majoritatea timpului îl consacra litografiei; sculpta și picta mai rar
- 1835: au fost adoptate decizii referitoare la limitarea libertății presei
 - *La Caricature* a încetat să mai apară
 - a început o lungă colaborare cu revista *La Charivari*
 - caricatura politică a devenit imposibilă, noul subiect preferat al satirei își avea izvorul în moravurile epocii (îi oferea ocazia de a-și înnoi stilul și de a dezvălui noi fațete ale talentului său)
 - asocia virtuozitatea reacției imediate, tipică reportajului, cu ipostaza de moralist care nu ezita să-și exprime judecățile (*Les Gens de Justice, Les Bons Bourgeois, Le Ventre Législatif*)
- 1845: a participat la ilustrarea ciclului de romane *La Comédie Humaine* (a lui Honoré de Balzac)

- 1845: a locuit pe insula *Saint-Louis*, în centrul Parisului
- 1848: s-a căsătorit cu Marie-Alexandrine Dassy
 - a început să consacre din ce în ce mai mult timp picturii
 - se vizita cu poetul Charles Beaudelaire, cu pictorii Eugène Delacroix și Charles François Daubigny sau cu sculptorul Antoine Louis Barye – au luat inițiativa pentru crearea ***Salonului Artiștilor Independenți***, în semn de protest împotriva tiraniei Salonului oficial și a autorității juriului acestuia asupra artei
- 1848: a avut loc răsturnarea lui Ludovic-Filip și instaurarea celei de-a doua Republici
 - acced la putere unii dintre prietenii republicani ai lui Daumier
 - artistul a renunțat pentru un timp la litografie și s-a consacrat în totalitate picturii

- 1849, 1851, 1861 și 1869: a expus la Salonul Oficial
 - adesea a revenit în lucrările sale la teme pe care le-a folosit în litografiile (prezintă avocați, judecători, scene de teatru și scene care înfățișează străzile Parisului: amatori de gravuri, muzicanți ambulănți, acrobați)
- 1850: a început să realizeze sculptură
 - a început o sculptură care va deveni celebră: *Ratapoil* (simbolizează un agent bonapartist, pe jumătate ofițer, pe jumătate polițist, care străbate Franța răspândind ambițiile imperiale ale viitorului Napoleon al III-lea; îl prezintă ca o creatură slăbită, cu o pălărie turtită pe cap, cu o față împodobită de mustăți și cu o barbă ascuțită)
- din 1853: a petrecut lunile de vară, în tovărășia prietenului său Daubigny, în Valmondois, pe malul râului Oise
 - adesea mergea la Barbizon, pentru a se întâlni cu pictorii Théodore Rousseau, Jean-Baptiste Camille Corot, Jean-François Millet
 - deși pictorii de la Barbizon lucrau în principal în natură și Daumier îi aprecia, nu a lucrat și el asemeni lor

- *Ratapoil*, 1851, sculptură,
bronz, 43,5 x 16,4 x 18,2 cm,
Musée d'Orsay, Paris



- ***Ratapoil***, 1851, bronz patinat, 43,5 x 16,4 x 18,2 cm, Musée d'Orsay
- personajul, pe care Daumier l-a reprezentat într-o serie de aproape 30 de litografii, care au fost publicate în revista *Le Charivari*, între 1850 și 1851, descrie un tip specific de persoană pe scena politică
- Ratapoil reprezintă agentul care acționează din umbră, neobositul reprezentant al propagandei napoleoniene
- Daumier, un republican devotat, ataca propaganda pro-bonapartistă difuzată de agenții care lucrau în serviciul lui Louis-Napoleon Bonaparte
- Bonaparte, care fusese ales pentru un mandat de patru ani, în 1848, făcea presiuni pentru un control suplimentar în vederea unei restaurări imperiale
- cuvântul *Ratapoil* se traduce prin „șobolan jupuit” (*Grand Dictionnaire Universel du XIXe siècle*) – *Ratapoil* = poreclă = se referea la „un susținător al militarismului și, în special, al militarismului napoleonian”

- asemeni caricaturilor sale bidimensionale, această figură este exagerată în anumite privințe: *Ratapoil* pare în același timp fragil și puternic
- liniile frenetice ale sculpturii creează o mișcare intensă, de parcă acest personaj incontestabil și schimbător nu poate fi fixat
- mustățile de pe „chipul său diabolic” ar fi fost instantaneu recunoscute de un privitor contemporan ca trăsături ale unui susținător al Imperiului

- 1865: a închiriat o casă și s-a mutat definitiv la Valmondois
- 8 februarie 1870: împreună cu Camille Corot, Édouard Manet și Gustave Courbet, a semnat o petiție de protest împotriva asprimii juriului de la Salon
 - a continuat să realizeze litografiile pentru *Le Charivari*
- 1870–1871: în timpul asedierii Parisului, Daumier și Courbet au făcut parte din comisia responsabilă de salvarea monumentelor pariziene și a capodoperelor din muzee
- 1867: vederea artistului a început să se înrăutățească
- 1872: aproape orb, a realizat ultimele sale litografii și picturi
- 1877: se afla într-o situație materială dificilă și i s-a acordat o rentă de stat modestă

• *Gargantua*, 1832, litografie, Brandeis Institutional Repository, Brandeis University, Massachusetts, SUA



- ***Gargantua***, 1832, litografie, Brandeis Institutional Repository, Brandeis University, Massachusetts, SUA
- urma să fie publicată în ziarul lui Charles Philipon, *La Caricature*, la 16 decembrie 1831, însă poliția împreună cu cenzorul guvernului au oprit tipărirea
- în schimb, a apărut un articol care critica decizia Curții de a cenzura desenul
- editorul și artistul au fost amândoi judecați de Curte în februarie 1832; fiecare a pledat vinovat, a primit o amendă de 500 de franci plus taxe legale și condamnare la șase luni în închisoarea Sainte-Pélagie
- la scurt timp după aceea, ziarul *La Caricature* a încetat să mai existe, dar Maison Aubert a început să publice ziarul satiric, la fel de controversat, *Le Charivari*

- ***Gargantua***, 1832, litografie, Brandeis Institutional Repository, Brandeis University, Massachusetts, SUA
- caricatură a regelui Ludovic-Filip I, ale cărui nevoi financiare erau considerabile, regele fiind cunoscut pentru avariția sa și pentru faptul că s-a luptat din greu pentru a obține o susținere civilă substanțială, încercând chiar să obțină una pentru familia sa numeroasă
- caricatura denunță, de asemenea, corupția electorală practică de Monarhia din Iulie: sub „tron”, argou pentru vasul de toaletă, deputații răscumpărați (considerați excrementele regelui) de către guvern sunt văzuți îndreptându-se spre Palatul Bourbon, sediul Camerei Deputaților

- *Morarul, fiul său și asinul*, 1849,
ulei pe lemn, 130 x 97 cm,
Art Gallery, Glasgow



- *Morarul, fiul său și asinul*, 1849, ulei pe lemn, 130 x 97 cm, Art Gallery, Glasgow
- prezintă un moment dintr-o fabulă veche: tatăl călare pe măgar în fundal, lăsându-l pe fiul său să meargă pe jos
- femeile din prim-plan, dacă citim intenția lui Daumier de a rămâne fidel fabulei, sunt revoltate că bărbatul călărește în timp ce fiul său este lăsat să meargă pe jos
- fabula spune că dacă fiul ar fi călare și tatăl ar merge pe jos, vor fi criticați pentru neglijarea celui mai în vârstă; dacă amândoi călăresc vor fi criticați pentru cruzimea față de măgar; iar dacă merg amândoi vor fi batjocoriți pentru că nici unul nu călărește

- *Duminica la muzeu*, 1838, litografie, 21,5 × 17,3 cm, Muzeul Luvru, Paris

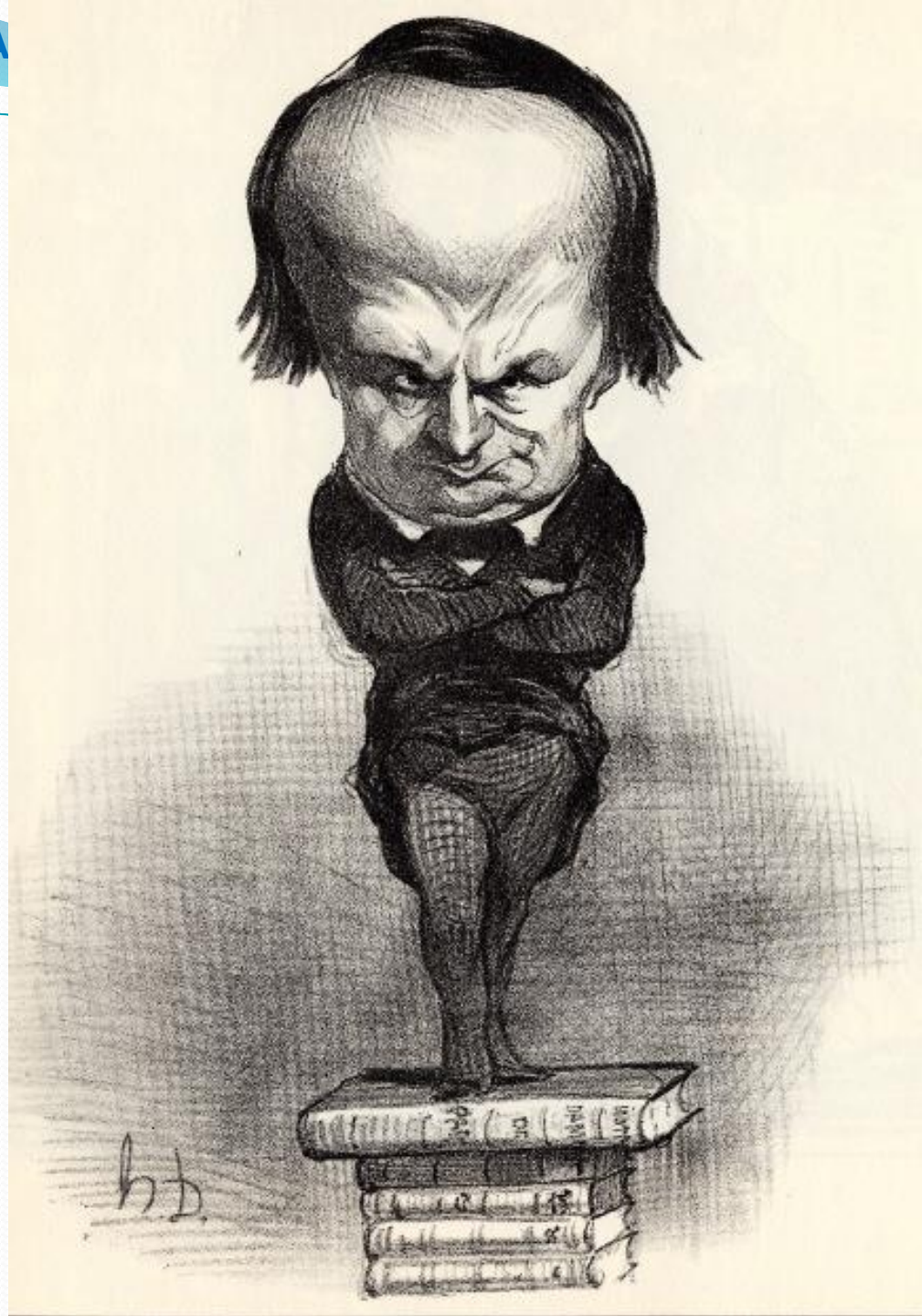


- *O teribilă întâlnire*,
1845, litografie, 26,2 x 22,6 cm,
The National Gallery of Art,
Washington DC



- ***O teribilă întâlnire***, 1845, litografie, 26,2 x 22,6 cm, The National Gallery of Art, Washington DC
- când a început să creeze litografiile pentru *Le Charivari*, Daumier și-a îndreptat privirea cinică spre burghezia pariziană
- o familie burgheză bine îmbrăcată a ieșit în natură la plimbare – trio-ul a ieșit din elementul lor în noroiul din câmp
- surprinși de broasca mare din calea lor, acești locuitori ai orașului se retrag
- tatăl, al cărui fizic rotund îl evocă pe cel al broaștei, protejează corpul soției sale de creatură, în timp ce tânărul fiu, o versiune în miniatură a tatălui, pare să vrea a da o mână de ajutor
- artistul a dezvoltat câteva figuri arhetipale care apar și reapar în desenele sale, caricaturi ale unor oameni reali cu anumite trăsături exagerate
- corpurile acestor bărbați bogați sunt văzute în mod repetat în reprezentări ale excesului de capitalism, un sistem cu care Daumier s-a luptat pentru supraviețuire întreaga sa carieră

- *Caricatura lui Victor Hugo,*
apărută în *Le Charivari*, la 20 iulie 1848,
36,4 x 25,2 cm



- ***Caricatura lui Victor Hugo***, apărută în *Le Charivari*, la 20 iulie 1848, 36,4 x 25,2 cm
- V. Hugo este ușor de recunoscut prin reiterarea anumitor aspecte fizice sau însușiri morale, care îl însoțesc de la o caricatură la alta
- ținuta dârză, brațele încrucișate și privirea hotărâtă devin o caracteristică a iconografiei satirice
- există, cum se obișnuiește în regim caricatural, o disproporție între corp și cap, și anumite deformări la nivelul trăsăturilor feței

- *Cerșetorii*, 1845, ulei pe pânză, 59,7 x 74 cm, National Gallery of Art, Washington



• *Reprezentatie*, 1858, acuarelă, Muzeul Luvru, Paris



- *Hristos și discipolii săi*, 1839–1879, ulei pe pânză, 65 x 81 cm, Rijksmuseum Amsterdam



- **James Mcneill Whistler (1834–1903)**

- pictor american (Lowell, Massachusetts, SUA)
- 1843: familia sa s-a mutat în Rusia (unde a primit o educație aleasă, având la dispoziție un servitor, dar și un învățător personal care l-a învățat limba franceză și care i-a cultivat pasiunea pentru pictură; a cutreierat muzeele, mai ales Hermitage și a fost fascinat de arta Petersburgului)
- 1850: reîntoarcerea familiei în America, Conneticut (la moartea tatălui)
- iulie 1851: s-a înscris la Academia Militară din West Point, de unde a fost dat afară peste trei ani, din cauza faptului că nu se dedica studiului, ci picta
- a lucrat pentru o scurtă vreme la Biroul de Cartografie Marină din Washington
- 1855: a decis să plece la Paris pentru a studia pictura
- a început să frecventeze înalta societate, care era vrăjită de eleganța, extravaganta și șarmul său

- a studiat în atelierul lui Marc-Charles-Gabriel Gleyre
- a lucrat în câteva rânduri cu G. Courbet și a început să expună alături de Manet, Pissaro, Jonkind și alți pictori care anunțau mișcarea impresionistă
- a descoperit gravura orientală, care va juca un rol important pentru evoluția sa de mai târziu
- făcea dese vizite la Luvru și a reușit să câștige bani din copiile realizate după lucrări renumite
- situația sa materială s-a înrăutățit din cauza stilului său de viață extravagant și a decis să plece la sora sa care locuia la Londra (unde făcea dese vizite la National Gallery)
- s-a întors la Paris după îndelungatele sale călătorii și, treptat, a adăugat faimei sale de personaj nonconformist, faima de artist

- 1860: a început să manifeste interes pentru arta asiatică
 - s-a hotărât să își facă o monogramă cu inițialele numelui
- 1861: la Paris – pictează prima sa lucrare faimoasă *Simfonia în alb, nr. 1: Fata Albă* (model: Joanna Hiffernan)
 - în Anglia, unii au considerat-o o pictură în manieră pre-rafaelită
 - lucrarea a fost refuzată pentru expoziția de la Academia Regală Conservatoare, dar a fost expusă într-o galerie privată, cu titlul *The Woman in White*
 - 1863: lucrarea a fost prezentată la *Salon des Refusés* din Paris, eveniment sponsorizat de împăratul Napoleon al III-lea, în vederea organizării unei expoziții cu lucrările respinse de la Salon

- *Simfonie în Alb, No. 1: The White Girl*
1862, ulei pe pânză, 215 × 108 cm,
The National Gallery of Art, Washington, D.C.

- utilizarea culorii albe, în strat gros, a texturilor și
contrastele tonale subtile
- anunță ruptura radicală de tradițiile portretului



- *Simfonie în Alb, No. 1: The White Girl*, 1862
 - modelul său a fost amanta și însoțitoarea sa, Joanna Hiffernan, o frumusețe cunoscută care era model și pentru alți artiști
 - Whistler locuia la Paris la acea vreme, dar a realizat special lucrarea pentru a fi expusă la expoziția din 1862 a Academiei Regale de Arte din Londra
 - femeia poartă o îmbrăcăminte dintr-o țesătură ușoară de bumbac sau in, de vară
 - părul ei roșu, contrastează cu decorul interior și rochia albă
 - expresia privirii ei este nefocalizată – nu farmecă, dar ne atrage atenția
 - ea stă pe un covor, peste care se află o piele de animal, al cărui cap, cu aspect feroce, contrastează puternic cu propriul ei aspect
 - din mâinile ei cad pe podea, la picioare, flori

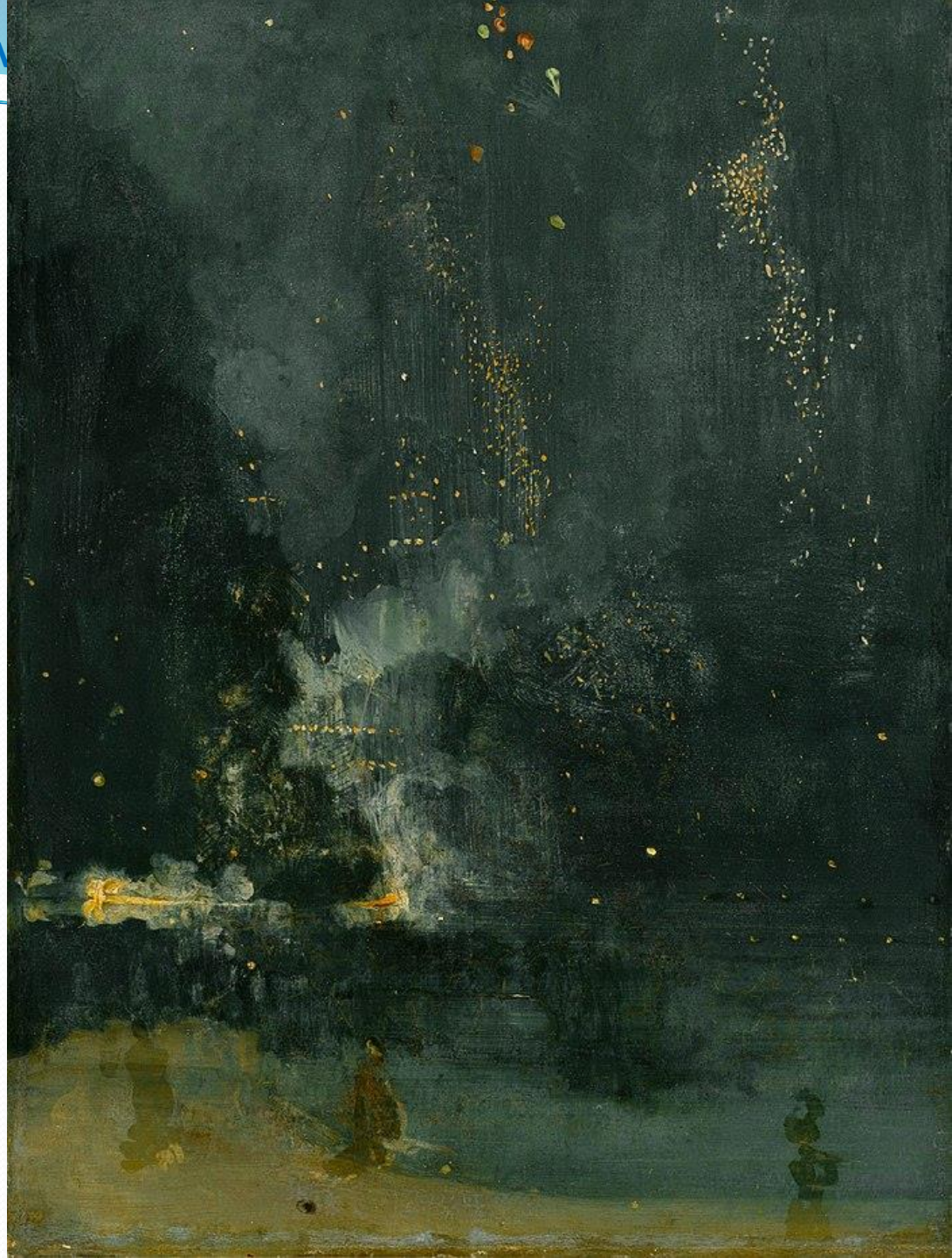
- 1866: a decis să viziteze Valparaíso (Chile)
 - Chile era în război cu Spania
 - a realizat primele trei picturi nocturne: pe care le-a denumit *moonlights*, iar mai târziu le-a re-denumit *nocturnes* – scene de noapte ale portului, pictate cu o paletă albastră sau verde deschisă
- întors la Londra, a pictat mai multe nocturne în următorii zece ani (râurile Tamisa și Cremorne Gardens, un parc de distracție renumit pentru focurile de artificii frecvente)
 - în nocturnele sale maritime, folosea vopsea foarte subțire, ca pe o bază pe care aplica culori cu finețe, pentru a sugera nave, lumini și linia țărmlui
 - unele dintre picturile sale prezintă asemănări compoziționale și tematice cu stampele japoneze din Hiroshige

- *Nocturnă: albastru și auriu – Podul vechi Battersea, 1872,* ulei pe pânză, 68 cm x 51 cm, Tate Britain, Londra



- ***Nocturnă: albastru și auriu – Podul vechi Battersea, 1872***, ulei pe pânză, 68 cm x 51 cm, Tate Britain, Londra
 - este reprezentată o scenă de seară
 - este reprezentat vechiul pod din lemn Battersea, peste râul Tamisa, înainte de a fi înlocuit cu podul modern
 - biserica veche Chelsea din stânga (pe malul nordic al râului) și Podul Albert construit recent, în dreapta, cu artificii deasupra, pot fi văzute în depărtare
 - Frederick Leyland a fost cel care a folosit prima dată numele „nocturnă” pentru a descrie aceste scene luminate de lună, sugerând conceptul de seară sau noapte, punându-le în legătură cu asociații muzicale

- *Nocturnă în negru și aur:*
Racheta care cade, 1874,
ulei pe pânză, 60,3 cm × 46,6 cm,
Detroit Institute of Arts, SUA



- *Nocturnă în negru și aur: Racheta care cade*, 1874, ulei pe pânză, 60,3 cm × 46,6 cm, Detroit Institute of Arts, SUA
- este una dintre cele două lucrări (cealaltă fiind *Nocturnă în negru și aur – Roata de foc*) inspirate de Cremorne Gardens, o celebră stațiune de agrement din Londra
- este compusă din tonuri sumbre, cu trei culori principale: albastru, verde și galben
- reprezentarea fumului oferă privitorului o distincție clară între apă și cer, unde separarea se estompează într-un spațiu coeziv și sumbru
- prin intermediul culorii galben sunt redată artificiile care explodează în aerul cețos
- figurile reprezentate sunt aproape transparente, formele lor sunt generale și simpliste
- în stânga, artistul și-a semnat numele într-un mod care a fost clar influențat de tipăriturile japoneze, cu apăsări groase, drepte, care par să imite caractere japoneze

REALISMUL: JAMES MCNEILL WHISTLER (1834–1903)

- *Aranjament în gri și negru nr. 1*, 1871, ulei pe pânză, 144.3 cm × 162.4 cm, Muzeul Orsay, Paris



- *Aranjament în gri și negru nr. 1, 1871*, ulei pe pânză, 144.3 cm × 162.4 cm, Muzeul Orsay, Paris
- subiectul picturii este mama lui Whistler, Anna McNeill Whistler
- portret auster; paletă coloristică limitată – un omagiu față de pioșenia mamei lui
- prezintă un exercițiu de armonie și compoziție tonală
- publicul a reacționat negativ față de lucrare, mai ales din cauza simplității sale anti-victoriene, într-un timp în care în Anglia sentimentalitatea și decorarea flamboaiantă erau în vogă
- criticii au considerat că pictura este mai degrabă un "experiment" eșuat decât artă
- Academia Regală a respins-o, dar apoi a acceptat-o, după lobby-ul făcut de Sir William Boxall

- anii 70: a realizat o serie de portrete – Thomas Carlyle (istoric, 1873), Maud Franklin (amanta lui, 1876), Cicely Alexander (fiica unui bancher din Londra, 1873), Lady Meux (1882), Théodore Duret (1884); F.R. Leyland și soția lui Frances
- 1874: a expus peste optzeci de lucrări – a început să fie apreciat la adevărata sa valoare artistică

- *Whistler în atelierul său*, 1865,
ulei pe panou, 62,9 × 46,4 cm,
Art Institute of Chicago



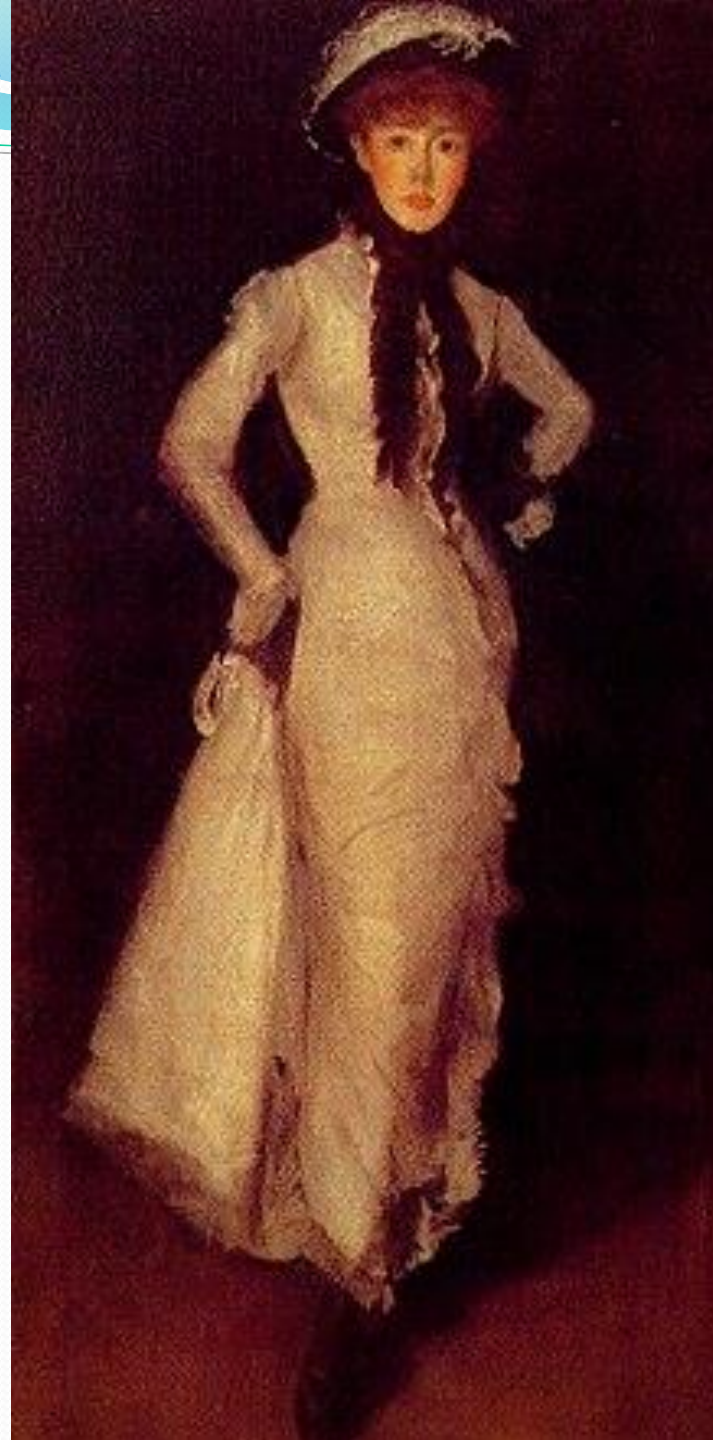
- *Whistler în atelierul său*, 1865, ulei pe panou, 62,9 × 46,4 cm, Art Institute of Chicago
- artistul privește spre spectator cu paleta și pensula în mână, înconjurat de lucrări din colecția sa: trei lucrări japoneze atârnă pe perete și porțelanul chinezesc împodobește rafturile din stânga
- aplică straturi subțiri de culoare, în tonuri stinse, pentru a evoca aspectul turtit al stampelor japoneze
- armonizează elementele artistice occidentale și orientale, care alcătuiesc nucleul compoziției

- artistul s-a stabilit la Londra: oscilând între realism, simbolism și impresionism
- a devenit președinte al Societății artiștilor britanici
- s-a bucurat de o celebritate internațională, creația sa artistică fiind distinsă cu medalii de aur la Chicago, Amsterdam și München și cu *Legiunea de Onoare* de guvernul francez
- în pictură și gravură s-a arătat interesat să surprindă instantaneul, aspectele pasagere ale realului
- 1879: a plecat la Veneția și a rămas acolo timp de un an pentru a realiza o comandă a unui salon
- a obținut celebritatea internațională ca artist și a fost decorat, în 1892, cu *Ordinul Legiunii de Onoare*
- a realizat numeroase gravuri și litografii
- lucrările sale includ portrete de familie, personaje feminine și scene stradale intime din Londra și Veneția

- *Aranjament în roz, roșu și violet*,
1883–1884, ulei pe pânză,
30,5 x 22,8 cm
Cincinnati Art Museum, Cincinnati,
Ohio



- *Maud Franklin. Aranjament în alb și negru*, 1876, ulei pe pânză, 191,4 x 90,9 cm, Freer Gallery of Art Washington, D.C.



- ***Maud Franklin. Aranjament în alb și negru***, 1876, ulei pe pânză, 191,4 x 90,9 cm, Freer Gallery of Art Washington, D.C.
- Whistler a folosit titluri muzicale în picturile sale, pentru a îndepărta atenția de la subiect către elementele de linie și culoare
- Maud Franklin (1857 – circa 1941) l-a cunoscut pe Whistler când ea era adolescentă, iar artistul avea patruzeci de ani; ea a locuit cu Whistler, i-a născut două fiice și i-a fost partenerul de sprijin în cei mai grei ani ai carierei sale
- încântat de grația lui Maud, Whistler a pictat-o în mai mult de șaiszeci de lucrări, de la uleiuri la litografii, în stări și activități diferite (când dormea, cosea, citea sau chiar când era bolnavă în pat)
- tinerețea și frumusețea vibrantă a lui Maud Franklin – modelul și amanta artistului, transpar din fiecare linie a corpului personajului feminin, precum și din pliurile rochiei
- lucrarea o înfățișează într-o rochie care îi dezvăluie silueta zveltă